

Εθνική Πύλη www.ermis.gov.gr

Χρήση εργαλείου JSigndf για την προσθήκη
Ψηφιακής Υπογραφής σε Αρχεία PDF

Έκδοση 1.1

Πίνακας Περιεχομένων

1. ΕΙΣΑΓΩΓΗ	3
2. ΕΓΚΑΤΑΣΤΑΣΗ ΕΡΓΑΛΕΙΟΥ JSIGNPDF	3
3. ΠΑΡΑΜΕΤΡΟΠΟΙΗΣΗ	7
3.1 ΓΕΝΙΚΕΣ ΕΠΙΛΟΓΕΣ	7
3.2 ΧΡΟΝΟΣΗΜΑΝΣΗ	8
3.3 ΡΥΘΜΙΣΕΙΣ ΟΡΑΤΗΣ ΥΠΟΓΡΑΦΗΣ	9

1. Εισαγωγή

Στο παρόν εγχειρίδιο περιγράφεται η διαδικασία, την οποία θα πρέπει να ακολουθήσει ο χρήστης προκειμένου να υπογράψει ψηφιακά ένα έγγραφο PDF. Πιο συγκεκριμένα γίνεται εκτενής περιγραφή του κατεβάσματος, εγκατάστασης και παραμετροποίησης του εργαλείου JSigPDF προκειμένου να είναι δυνατή τόσο η προσθήκη ψηφιακής υπογραφής όσο και η προσθήκη ασφαλούς χρονοσήμανσης.

2. Εγκατάσταση εργαλείου JSigPDF

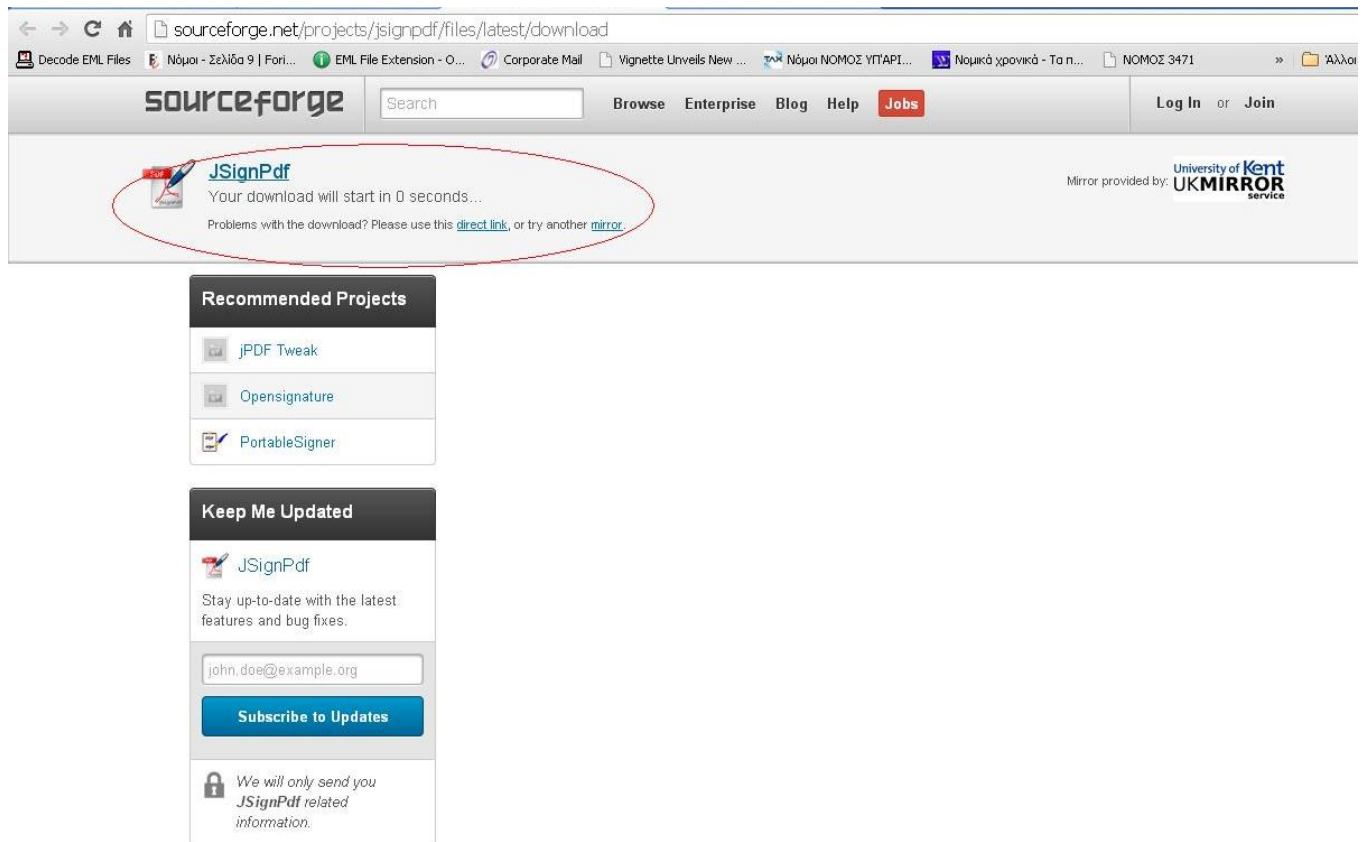
Το πρώτο βήμα είναι να εισέλθετε στην ιστοσελίδα της ΥΑΠ όπου βρίσκονται τα χρήσιμα εργαλεία, <http://www.yap.gov.gr/index.php/ergaleia.html>. Ακολούθως πρέπει να πατήσετε πάνω στο σύνδεσμο JSigPDF (Win XP, Vista, 7-en/el).

The screenshot shows the website of the Ministry of Administrative Reform and Electronic Governance. The page title is 'Χρήσιμα εργαλεία' (Useful tools) and it is dated October 20, 2011. Below the title, there is a section 'α) Διαδικτυακοί σύνδεσμοι με ενδεικτικά προγράμματα:' (α) Web links with indicative programs:). This section contains a table with four columns: 'Πλοήγηση ιστού' (Website navigation), 'Ανάγνωση αρχείων .pdf' (PDF file reading), 'Βοηθητικά προγράμματα' (Auxiliary programs), and 'Συμπίεση αρχείων' (File compression). The entry for JSigPDF is circled in red in the original image.

Πλοήγηση ιστού	Ανάγνωση αρχείων .pdf	Βοηθητικά προγράμματα	Συμπίεση αρχείων
Microsoft Internet Explorer	Foxit reader	OpenOffice	Winzip
Mozilla Firefox	Adobe Acrobat Reader	Adobe Flash player	Winrar
Google Chrome	PDFCreatorDoPDF	Adobe Shockwave Player	7zip
Safari		FileFormatConverters	
Opera			
RSS Reader	Διάφορα εργαλεία	Απομακρυσμένη διαχείριση	Χρήση ψηφιακών υπογραφών
RSSReader - Windows	Freemind	Teamviewer	XolidoSign (Win XP, Vista, 7 - en)
Radio Userland - Windows / Mac	Protege		JSigPDF (Win XP, Vista, 7 - en/el)
Amphetadestk - Windows / Linux / Mac			Εκπαιδευτικό υλικό (παρουσιάσεις)

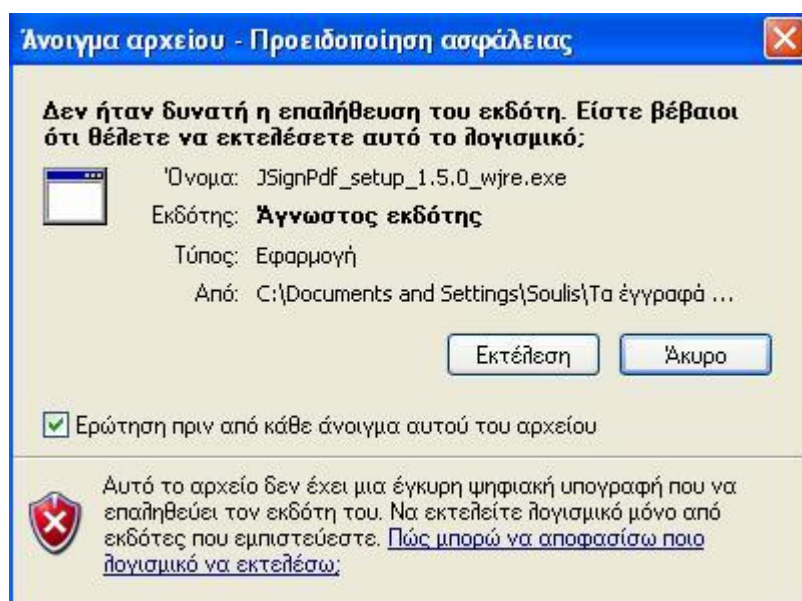
Εικόνα 1 Ιστότοπος της ΥΑΠ

Με αυτό τον τρόπο μεταφέρεστε στην ιστοσελίδα από όπου θα γίνει το κατέβασμα του προγράμματος στον υπολογιστή σας. Εκεί περιμένετε 10'' και μετά κατεβαίνει αυτομάτως .



Εικόνα 2 Κατέβασμα του αρχείου

Έπειτα, στο μήνυμα που θα εμφανιστεί πατήστε **Εκτέλεση** προκειμένου να γίνει η εγκατάσταση.



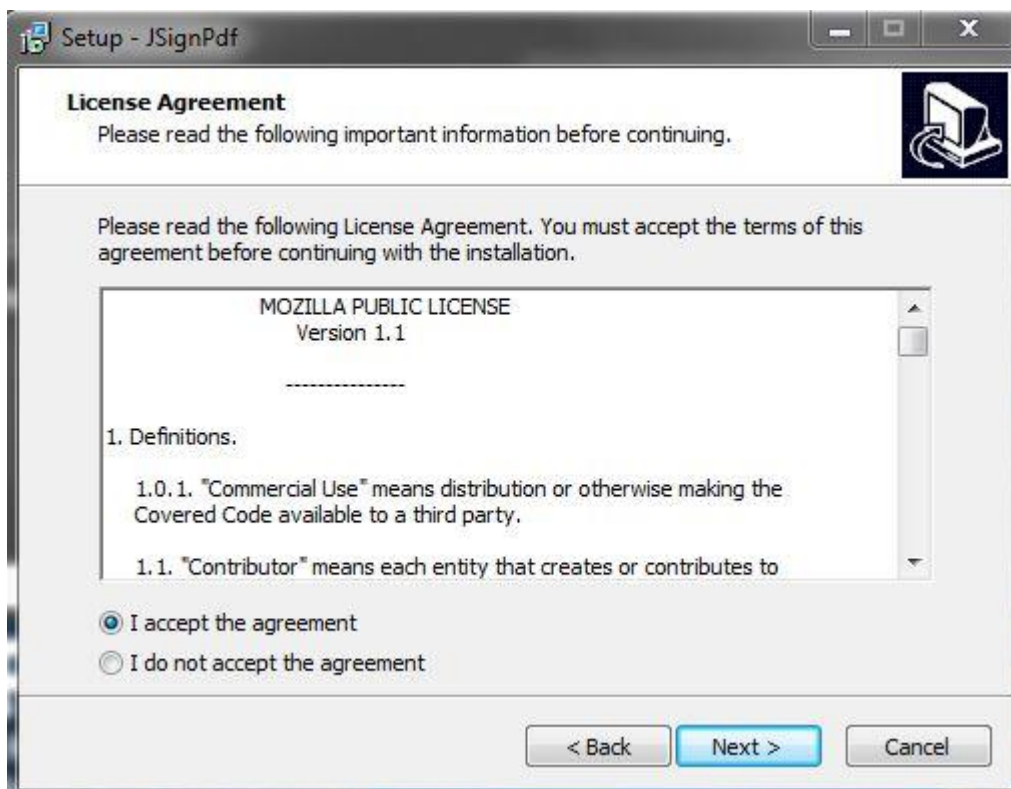
Εικόνα 3 Επιλογή Εγκατάστασης

Πατήστε *Επόμενο/Next* στο αρχικό παράθυρο της εγκατάστασης.



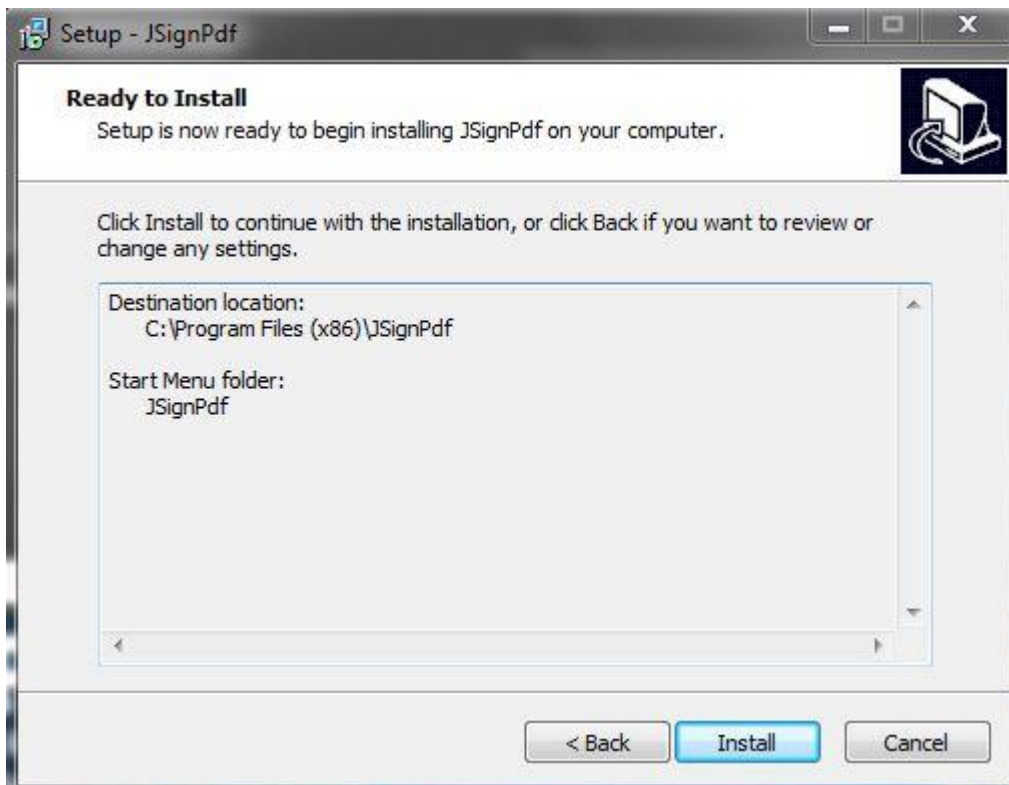
Εικόνα 4 Αρχικό Παράθυρο εγκατάστασης

Επιλέξτε τη *Συμφωνία/ I accept the agreement* με τους όρους και προϋποθέσεις εγκατάστασης και πατήστε *Επόμενο/Next*.



Εικόνα 5 Συμφωνία με τους όρους εγκατάστασης

Συνεχίστε να πατάτε *Επόμενο/Next* μέχρι να εμφανιστεί το παράθυρο επιλογής εγκατάστασης. Επιλέξτε *Εγκατάσταση/Install*.



Εικόνα 6 Παράθυρο επιλογής Εγκατάστασης

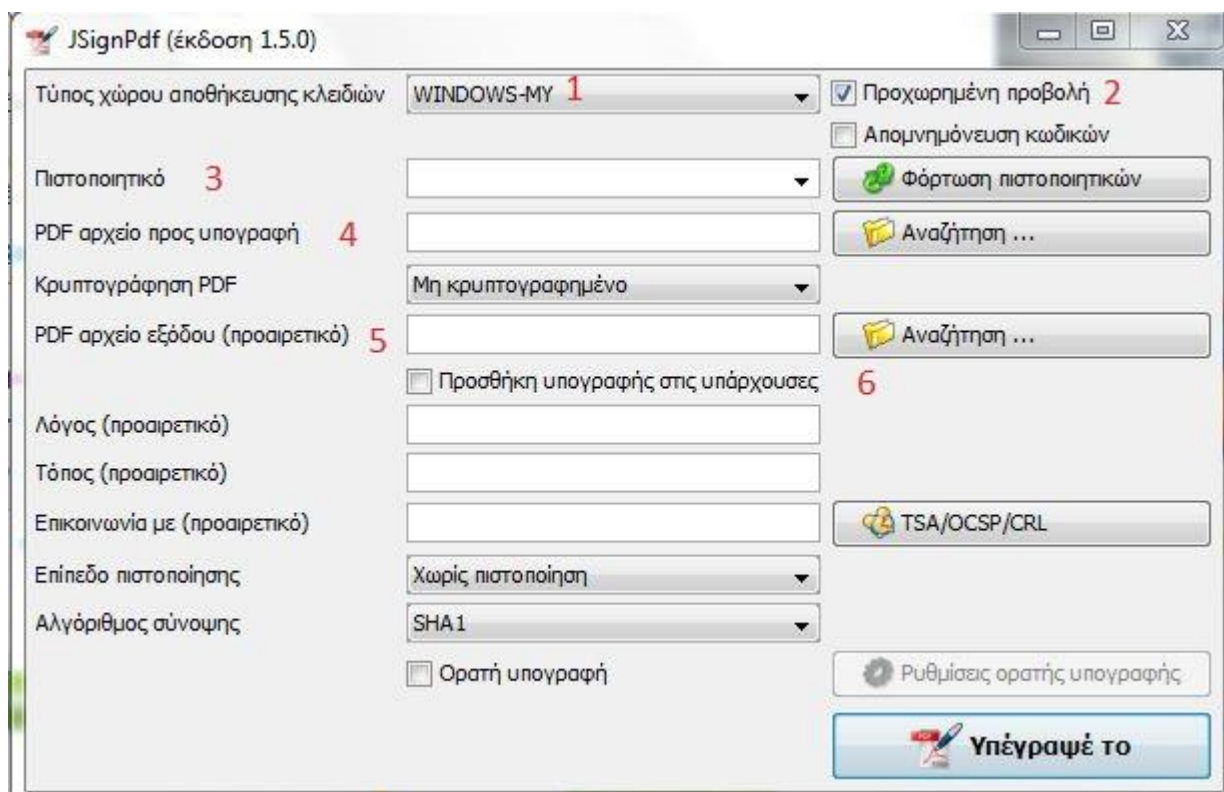
Μετά από λίγα δευτερόλεπτα η εγκατάσταση θα ολοκληρωθεί και θα εμφανιστεί το παράθυρο ολοκλήρωσης εγκατάστασης, όπου και θα πατήσετε το κουμπί *Τέλος/Finish*.



Εικόνα 7 Ολοκλήρωση Εγκατάστασης

3. Παραμετροποίηση

3.1 Γενικές Επιλογές

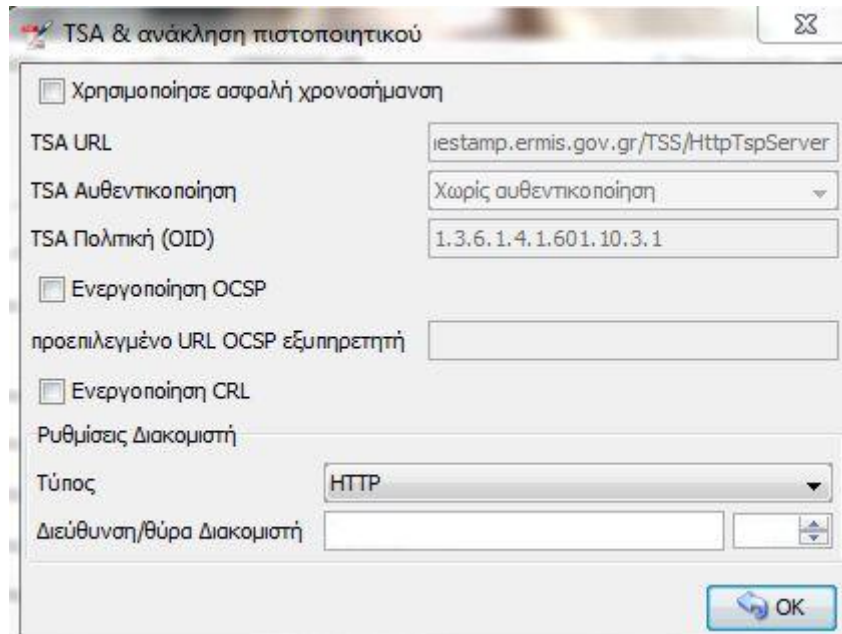


Εικόνα 8 Κύριο Μενού

1. Στο πεδίο *Τύπος χώρου αποθήκευσης κλειδιών* επιλέξτε **WINDOWS-MY**
2. Επιλέξτε *Προχωρημένη Προβολή*
3. Έχοντας τοποθετήσει την έξυπνη κάρτα ή το USB-token πατήστε το κουμπί *Φόρτωση πιστοποιητικών*. Στο πεδίο *Πιστοποιητικό* θα εμφανιστεί το ψηφιακό σας πιστοποιητικό.
4. Πατήστε το κουμπί *Αναζήτηση* προκειμένου να εισάγετε το προς υπογραφή pdf αρχείο.
5. Σε περίπτωση που επιθυμείτε ένα συγκεκριμένο όνομα για το υπογεγραμμένο αρχείο τότε μπορείτε να το σημειώσετε στο πεδίο *PDF αρχείο εξόδου* (σαν προεπιλογή, η εφαρμογή προσθέτει απλώς τη λέξη *_signed* στο τέλος του ονόματος του αρχικού αρχείου)
6. Σε περίπτωση που υπάρχουν ήδη ψηφιακές υπογραφές στο έγγραφο, τότε μπορείτε να επιλέξετε την *Προσθήκη υπογραφής στις υπάρχουσες*. Αν δεν το κάνετε όλες οι ψηφιακές υπογραφές που έχουν ήδη τοποθετηθεί, θα χαθούν.

3.2 Χρονοσήμανση

Προκειμένου να εισαχθεί η ασφαλής χρονοσήμανση (ήτοι η λήψη ημερομηνίας και ώρας από έναν ασφαλή εξυπηρετητή και όχι από το ρολόι του συγκεκριμένου υπολογιστή) θα πρέπει να εισαχθούν μερικές παράμετροι στην εφαρμογή. Πιο συγκεκριμένα εάν πατήσετε το κουμπί **TSA/OCSP/CRL** εμφανίζεται η παρακάτω εικόνα :

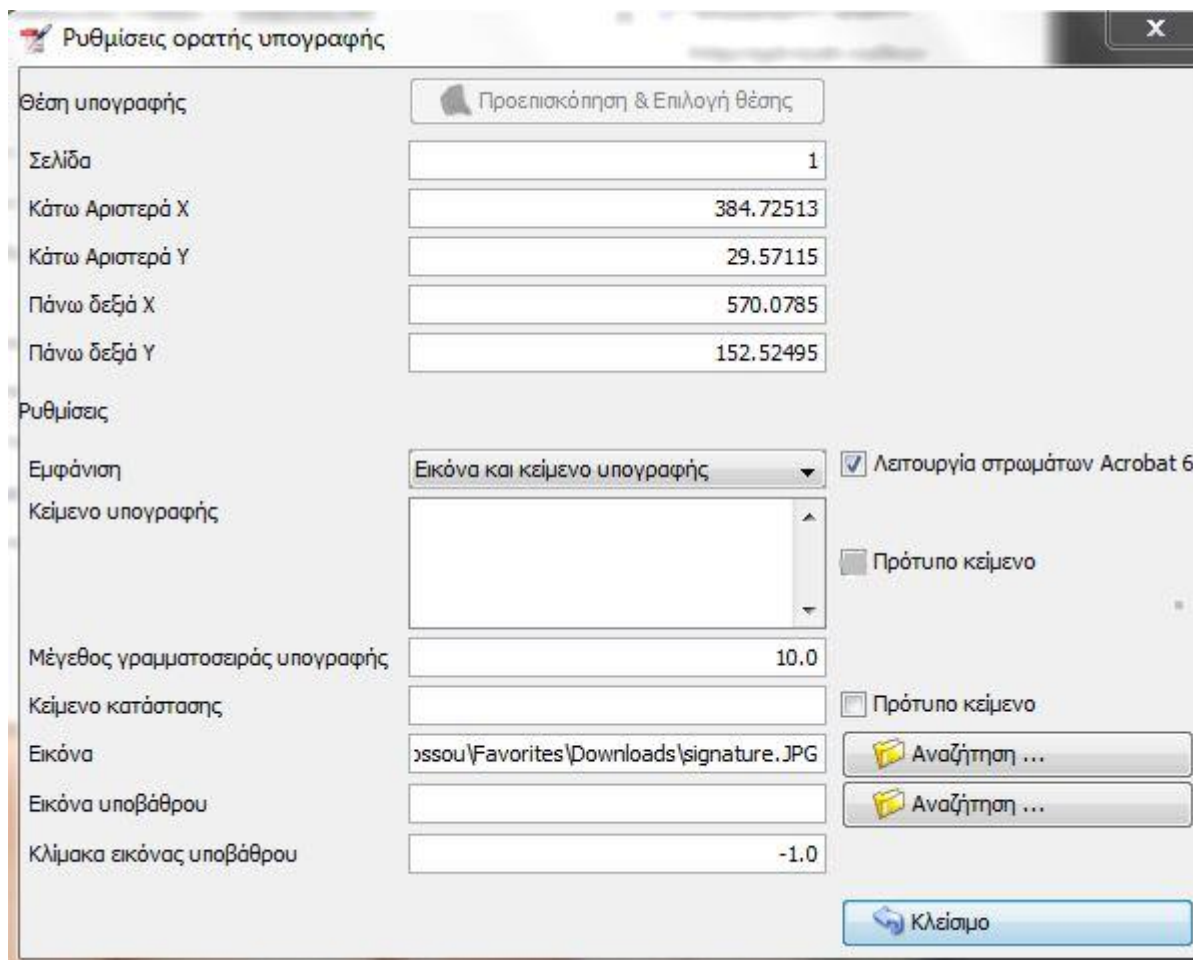


Εικόνα 9 Παράμετροι χρονοσήμανσης

Επιλέξτε την επιλογή **Χρησιμοποίησε ασφαλή χρονοσήμανση**. Στο πεδίο **TSA URL** βάζετε την τιμή <http://timestamp.ermis.gov.gr/TSS/HttpTspServer>, ενώ στο πεδίο **TSA Αυθεντικοποίηση** επιλέγετε Χωρίς αυθεντικοποίηση και **TSA Πολιτική** βάζετε την τιμή 1.3.6.1.4.1.601.10.3.1 . Όσον αφορά τις **Ρυθμίσεις Διακομιστή**, θα πρέπει να συμπληρωθούν με βάση τις ρυθμίσεις που έχουν γίνει στο φορέα σχετικά με την είσοδο στο Διαδίκτυο. Τέλος πατήστε το κουμπί **OK** προκειμένου να κλείσει το παράθυρο.

3.3 Ρυθμίσεις Ορατής Υπογραφής

Σε περίπτωση που θέλετε και φαίνεται και η χειρόγραφη υπογραφή, σαν ένα εικονίδιο ή επιθυμείτε να γράψετε και ένα σχόλιο κατά την υπογραφή σας, επιλέξτε από το κυρίως παράθυρο, την επιλογή **Ορατή υπογραφή** και πατήστε το κουμπί **Ρυθμίσεις ορατής υπογραφής**. Τότε εμφανίζεται η παρακάτω εικόνα



Εικόνα 10 Επιλογές Ορατής Υπογραφής

Οι βασικές επιλογές σε αυτή την εικόνα είναι :

1. **Θέση υπογραφής**, όπου πατώντας το κουμπί **Προεπισκόπηση & Επιλογή Θέσης** μπορείτε να καθορίσετε το σημείο στο οποίο θα παρουσιάζεται η ορατή υπογραφή ή το κείμενο
2. **Κείμενο υπογραφής**, σε αυτό το πεδίο μπορείτε να γράψετε κάποιο σχόλιο, παρατήρηση ή αμφιβολία που σχετίζεται με το προς υπογραφή κείμενο.
3. **Εικόνα-Εικόνα υποβάθρου**, όπου τοποθετείτε το αρχείο εικόνας που περιέχει τη σκαναρισμένη φυσική υπογραφή του χρήστη. Η διαφορά έγκειται στο γεγονός ότι σε περίπτωση που το αρχείο τοποθετηθεί στην Εικόνα υποβάθρου τότε το οποιοδήποτε κείμενο θα εμφανίζεται πάνω στην φυσική υπογραφή.

Σημαντική σημείωση: Για περισσότερες πληροφορίες σχετικά με τη χρήση του συγκεκριμένου εργαλείου μπορείτε να απευθυνθείτε : α) Οδηγίες χρήσης ψηφιακών πιστοποιητικών και χρονοσήμανσης <http://www.yap.gov.gr/index.php/aped/aped-odigies-xrasis-pistopoihtikon-menu.html> β) Συχνές ερωτήσεις <http://www.yap.gov.gr/index.php/themata-enimerosis-politi/lista-syxnon-erotiseon-apantiseon.html?view=category&id=104> ενότητα Ε γ) JSigndfGuide στο φάκελο εγκατάστασης του εργαλείου στον υπολογιστή δ) Φόρουμ <http://sourceforge.net/p/jsigndf/bugs-change-requests/>